

ēno™ mini slate felhasználói kézikönyv

Cikkszám: 370-0355-02
©2011 PolyVision Corporation
Minden jog fenntartva

Az ebben a dokumentumban található információk külön értesítés nélkül is módosulhatnak. Bármilyen módon történő sokszorosítás a PolyVision Corporation engedélye nélkül tilos.

A PolyVision a Steelcase, Inc. bejegyzett védjegye. Az çno, a Walk-and-Talk és Lightning a PolyVision Corporation védjegye. A Webster a PolyVision Corporation bejegyzett védjegye.

Erre a termékre egy vagy több is érvényes az alábbi szabadalmak közül:
Kanada 2,100,624; EPO 600,576; EPO 871,935; Németország 69,321,445; WO 98/14888; USA 4,777,329; USA 5,248,856; USA 5,327,161; USA 5,434,370; USA 5,583,323; USA 5,585,605; USA 5,665,942; USA 5,790,114; USA 5,838,309 USA 6,353,193; USA 6,355,895; USA 6,445,384; továbbá egyéb szabadalmi kérelmek folyamatban.

A PolyVision Corporation fenntartja a jogot, hogy módosítsa a termékkivitelt, vagy annak bármely részletét, vagy hogy minden előzetes értesítés nélkül beszüntesse bármely termék vagy anyag gyártását.

A Flash™ Player, Shockwave® Player és Authorware® Player az Adobe Systems tulajdonában vannak.

Tartalomjegyzék

Üdvözljük	1
Mi az ěno mini?	1
Több ěno mini felhasználó	3
A PolyVision termék regisztrálása	4
Az ěno előkészítése használatra	5
Digitális ceruza elemei	5
Az ěno digitális ceruza elemének behelyezése	5
A digitális ceruza be- és kikapcsolása	6
Jelzfényállapotok összegzése	6
Az ěno digitális ceruza Bluetooth jelének szinkronizálása a számítógéppel	6
Az ěno digitális ceruza szinkronizálásának megszüntetése	8
PolyVision illesztőprogram telepítése	10
Rendszerkövetelmények	10
PolyVision illesztőprogram telepítése	11
ěno mini használata	13
ěno mini használatának megkezdése	13
ěno mini kezelőikonok	14
Kezelőikon opciók	15
Kurzorvezérlés az ěno digitális ceruzával	15
Képernyőn megjelenő billentyűzet használata	16
Írás és kitörlés az ěno digitális ceruzával	16
Tollstílus megváltoztatása	17
Nyomtatás és elmentés	18
Reflektorfény és Felfedés opciók	18
Reflektorfény a munkájához	18
Munka felfedése	19
Üres ablak megnyitása íráshoz	20
A PolyVision illesztőprogram	22
PolyVision illesztőprogram opciók konfigurálása	22
Általános opciók	23
Konfigurációs beállítások	24
Rajzolási beállítások	25
Nyomtatási beállítások	26
Mentési beállítások	27
Vetítési beállítások	28
Hardverbeállítások	29
Ikonopciók (ěno felhasználók számára)	30

PolyVision illesztőprogram állapota	32
PolyVision vetítők konfigurálása	32
Vetítők konfigurálása	33
Vetítőállapot	34
Több PolyVision vetítő	34
Beállítási pontosság megválasztása	36
Képernyőn megjelenő eszközök használata	37
Segítségkérés	38
Frissítések keresése	38
Kilépés a PolyVision illesztőprogramból	38
A PolyVision illesztőprogram eltávolításához Windows-ban:	39
A PolyVision illesztőprogram eltávolítása a Macintosh-on	39
A PolyVision illesztőprogram eltávolítása Linux használata esetén	39
Gondozás és karbantartás	40
ēno karbantartás	40
ēno elemeinek cseréje	40
Az ēno digitális ceruza hegyének cseréje	40
Pótalkatrészek beszerzése	40
Nyári karbantartás	40
Műszaki támogatás	42
Megfelelőség	42
FCC megfelelés	42
CE megfelelés	43
WEEE megfelelés	43
Garancia	44
1. függelék: ēno Bluetooth szinkronizálási opciók	47
Az ēno szinkronizálása a PolyVision illesztőprogram használatával	47
Az ēno szinkronizálása a beépített Windows, Linux vagy Apple Bluetooth funkcióval	48
Az ēno szinkronizálása harmadik fél Bluetooth funkcióval	49
Tárgymutató	51

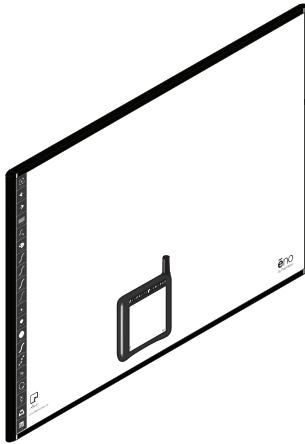
Üdvözljük

Mi az ěno mini?

Az ěno mini hordozható, pehelykönnyű digitális tábla, amely kábel nélküli interaktivitást biztosít a teremben bárhol lévő számítógéppel. Használja az ěno mini-t az ěno digitális ceruzával digitális írotáblaként a számítógép-képernyő megjegyzésekkel való ellátására, vagy pedig kurzorkezelőként számítógépben lévő dokumentumok, előadások vagy webhelyek navigálására.



Az ēno mini tartós, mikrobaölő anyagból készül. Az ēno mini hátulján lévő mágnesek lehetővé teszik annak digitális rajztáblán vagy más mágneses felületen való tárolását.



Az ēno mini-hez nem szükséges tápfeszültség, de akkuról táplált, Bluetooth-funkcióval rendelkező digitális ceruzával működik.



A számítógépre telepített PolyVision illesztőprogrammal az ēno mini kábel nélküli interaktivitást biztosít ezen helyzetek bármelyikében:

- Az ēno mini és a digitális ceruza önálló kábel nélküli adatbeviteli eszköz számítógéphez, tehát a kurzor kezeléséhez nincs szükség egérre. Használja az ēno digitális

ceruzát és az ēno mini-t úgy, ahogy digitális írótablett vagy a laptop thumb pad funkcióját használná. Az ēno mini és a digitális ceruza használatával jegyzeteket adhat a számítógép képernyőjéhez, és kiemelhet rajta tételeket. A kábel nélküli ēno mini-vel szabadon mozoghat a teremben, a számítógéppel való kapcsolat fenntartása mellett.

- Ha a számítógép ki van vetítve falra vagy képernyőre, használja az ēno mini-t és a digitális ceruzát a számítógép-képernyő megjegyzésekkel való ellátására, illetve egéreként a kivetített számítógép kezelésére bárhol a teremből.
- Az ēno mini és az ēno interaktív digitális rajztáblák együttes használata esetén a digitális rajztáblánál álló egyik személy írhat a számítógépre, illetve kezetheti azt saját ēno digitális ceruzájával, együttműködve az ēno mini-t használó, teljesen mozgékony másik személlyel. A két digitális ceruza azonos, és mindkettő ugyanazzal a számítógéppel szinkronizált. Maximum három ēno felhasználó működhet együtt, mindegyik saját ēno digitális ceruzáját használva. Lásd: „Több ēno mini felhasználó”, 3. oldal.

Több ēno mini felhasználó

Az ēno mini kábel nélküli, mozgékony együttműködési lehetőséget biztosít az ugyanazzal a számítógéppel kapcsolatban álló személyekkel. A részvételhez egyszerűen csak szinkronizáljon maximum három ēno digitális ceruzát ugyanazzal a számítógéppel. Ekkor minden ēno mini és digitális ceruza osztozik a számítógép kezelésében, tehát több résztvevő működhet együtt anélkül, hogy zsúfolódniuk kellene a számítógép egere körül.

Ha a számítógép ki van vetítve falra vagy képernyőre, egyszerre több résztvevő is írhat a képernyőre, illetve navigálhat dokumentumok, előadások vagy webhelyek között, mindegyik saját ēno mini eszközt és digitális ceruzáját használva. Mindegyik résztvevő bevihet adatot a teremben bárhol, saját ēno mini-jét és digitális ceruzáját használva. Minden ēno felhasználó ugyanolyan joggal kezelheti a számítógépet.

Olyan teremben, ahol van mind ēno interaktív digitális rajztábla, mind ēno mini, több ēno digitális ceruza szinkronizálható a számítógéppel, de csak három résztvevő működhet együtt

egyidejűleg az ēno digitális rajztábláról és az ēno miniről. Ez interaktív környezetet hoz létre, ahol egyes résztvevők a digitális rajztábláról dolgoznak, mások viszont dolgozhatnak szabadon az ülőhelyükről vagy a teremben mozogva.

Mindegyik felhasználó azonos beavatkozási joggal rendelkezik. Mindegyik résztvevő egyszerre írhat, egyedi tollszínt és tollszélességet használva. Ha egy résztvevő rákoppint a toll/kurzor kezelőikonra, mindegyik digitális ceruza átkapcsol a toll és kurzor funkció között. Egyidejűleg csak egy digitális ceruza irányíthatja a kurzort.

A PolyVision termék regisztrálása

A termék regisztrálása esetén kiemelt ügyfélszolgálatban és szoftverfrissítésekre vonatkozó tájékoztatásban fog részesülni.

A PolyVision termék regisztrálása:

- On-line regisztrálás az alábbi címen:
<http://register.polyvision.com>

Az ěno előkészítése használatra

ěno mini használatra kész az alábbiak végrehajtása után:

- elemek betétele a digitális ceruzába.
- a digitális ceruza Bluetooth jelének szinkronizálása olyan számítógéppel, amelyre telepítve van a PolyVision illesztőprogram. Lásd: „PolyVision illesztőprogram telepítése”, 10. oldal.

Digitális ceruza elemei

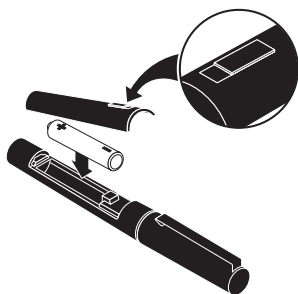
Az ěno digitális ceruza és kitörő elemmel működnek.

Az ěno digitális ceruza elemének behelyezése

Az ěno digitális ceruzához egy db. AAA elem szükséges (mellékelve).

Az elem behelyezése:

1. Nyissa fel az elemrekeszt.



2. Tegye be az elemet.
3. Tegye vissza az elemrekesz fedelét.

A digitális ceruza be- és kikapcsolása

Az ěno digitális ceruza be- és kikapcsolásához:

- Vegye le és tegye vissza az ěno digitális ceruza kupakját.

Megjegyzés

Ha a digitális ceruza nincs használatban, tegye vissza a kupakot, az elem élettartamának meghosszabbítása céljából. Az elem élettartamára vonatkozó információért lásd: „ěno elemeinek cseréje”, 40. oldal.

Jelzőfényállapotok összegzése

Az ěno digitális ceruzán lévő jelzőfény állapotinformációt szolgáltat a digitális ceruza és a számítógép közötti vezeték nélküli kommunikációról, feltéve, hogy az elemek be vannak helyezve.

Jelzőfény	Állapot
Öt másodpercenként villog	Elem fogytán
Háromszor megismételt három gyors impulzus	Hardverhiba, Bluetooth-csatlakozási hiba vagy Bluetooth szinkronizálási hiba
Nem világít	Üzemkész
Be	A Bluetooth szinkronizálás vagy a számítógéppel való csatlakozás megkísérlése

Az ěno digitális ceruza Bluetooth jelének szinkronizálása a számítógéppel

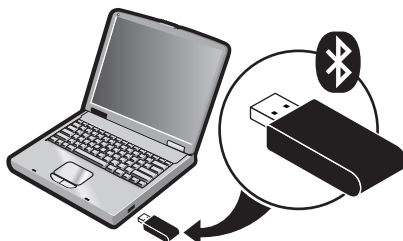
Az ěno és a számítógép között a Bluetooth eszköz ěno digitális ceruza biztosítja az együttműködést. Mint minden Bluetooth eszköz, az ěno digitális ceruza is szinkronizálva kell legyen azzal a számítógéppel, amellyel együttműködik.

Az ěno rendelkezik USB Bluetooth adapterrel, amely automatikusan biztosítja a Bluetooth funkciót minden

számítógéphez. A PolyVision Bluetooth adapter használható az ěno-val, függetlenül attól, hogy a számítógépben van-e már Bluetooth funkció.

A Bluetooth adapter üzembe helyezése:

1. Kapcsolja be a számítógépet.
2. Dugja be a PolyVision Bluetooth adaptert a számítógép szabad USB portjába, és hagyja ott.



A számítógépre telepített PolyVision illesztőprogramban vannak olyan beépített funkciók, amelyek egyszerűvé teszik a digitális ceruza és a számítógép szinkronizálását, függetlenül attól, hogy a PolyVision Bluetooth adaptert, vagy pedig a számítógép beépített saját Windows, Linux vagy Apple Bluetooth képességét kívánja-e használni.

Az ěno digitális ceruza automatikus szinkronizálása a PolyVision illesztőprogram használatával:

1. A számítógépen kattintson a PolyVision ikonra a rendszertálcán (Windows vagy Linux) vagy a menüextrákban (Macintosh).
2. A menüben válassza a „PolyVision illesztőprogram konfigurálása” pontot.
3. Kattintson a „Hardver” fülre.
4. Kapcsolja be az ěno digitális ceruzát a kupak levételével, majd kattintson a „Digitális ceruza szinkronizálása” pontra. A szinkronizálás automatikusan végbemegy a legtöbb számítógépen. Ha 10.4 vagy újabb operációs rendszerű Macintosh-on dolgozik, kövesse a képernyőn látható

utasításokat. Ha Linux-ot használ, felszólítást kap a digitális ceruza passcode-jának megadására, amely „0109”.



Megjegyzés

Ha a számítógépen lévő harmadik fél Bluetooth terméket kíván az ěno digitális ceruzával konfigurálni, használja a termékkel kapott utasításokat és nézze meg a „1. függelék: ěno Bluetooth szinkronizálási opciók”, 47. oldal pontot. A digitális ceruza ADP-301 eszközként azonosított.

Az ěno digitális ceruza szinkronizálásának megszüntetése

Az ěno digitális ceruza Bluetooth jele egyszerre csak egy számítógéppel (vagy egy Bluetooth vevővel) szinkronizálható. Ha az ěno digitális ceruzát ugyanabban a teremben lévő másik számítógéppel kívánja szinkronizálni, meg kell szüntetnie annak szinkronizálását az eredeti számítógéppel.

Ha a digitális ceruza olyan számítógéppel van szinkronizálva, amelybe be van dugva a PolyVision Bluetooth adapter, vagy ha a számítógép beépített Windows Bluetooth funkciót használ, a digitális ceruza szinkronizálását megszüntetheti a PolyVision illesztőprogram használatával.

Az ěno digitális ceruza és a számítógép szinkronizálásának megszüntetése a PolyVision illesztőprogram használatával:

1. A szinkronizált számítógépen kattintson a PolyVision ikonra a rendszertálcán.
2. A menüben válassza a „PolyVision illesztőprogram konfigurálása” pontot.
3. Kattintson a „Hardver” fülre.
4. Kapcsolja be az ěno digitális ceruzát a kupak levételével.
5. Válassza az ěno digitális ceruzát a tollak „Hardver” fülön megjelenő listájában.
6. Kattintson az „digitális ceruza eltávolítása” pontra.

Megjegyzés

Ha Macintosh-t vagy Linux-ot használ, távolítsa el a digitális ceruzát ugyanúgy, mint bármely más hardverrel tenné.

Ha harmadik fél Bluetooth funkciót használ, szüntesse meg a digitális ceruza szinkronizálását az adott termékkel kapott utasításokat használva. A digitális ceruza ADP-301 eszközként van felsorolva.

Miután megszüntette a digitális ceruza és egy számítógép szinkronizálását, azt szinkronizálhatja másik olyan számítógéppel, amelyre van telepítve PolyVision illesztőprogram.

PolyVision illesztőprogram telepítése

Rendszerkövetelmények

A Windows alapú számítógép az alábbiakkal kell rendelkezzen:

- 500 MHz Pentium processzor
- 512 MB RAM
- Windows XP SP2, Tablet XP SP2, Vista vagy Windows 7
- VGA HD-15 videoport
- USB-port

A Macintosh számítógép az alábbiakkal kell rendelkezzen:

- PowerBook, G4, iBook vagy iMac
- Legalább PowerPC G3 vagy Intel alapú processzor
- 512 MB RAM
- OS X 10.4 vagy újabb
- USB-port

A Linux rendszer az alábbiakkal kell rendelkezzen:

- Ubuntu 9.10 vagy Fedora 11 vagy újabb
- 600 MB szabad lemezhely
- 512 MB RAM
- USB-port

PolyVision illesztőprogram telepítése

A PolyVision illesztőprogram telepítéséhez:

1. Windows, Macintosh: Keresse meg a PolyVision illesztőprogram telepítő CD-t.
2. Helyezze be a CD-t a számítógép lemezmeghajtójába.



Vagy

1. Linux: töltsse le az alkalmazást a www.polyvision.com webhelyről.
2. A telepítés automatikusan megkezdődik. Ha nem:
 - Windows: kattintson kétszer a „Sajátgép” ikonra az asztalon, kattintson duplán a „PolyVision illesztőprogram” nevű lemezre. Ha angolul kívánja a PolyVision illesztőprogramot telepíteni, kattintson duplán az „PVAutoRun.exe” tételre. Ha más nyelven kívánja a PolyVision illesztőprogramot telepíteni, navigáljon a megfelelő mappához, majd kattintson duplán a „Telepítő” tételre.
 - Macintosh: kattintson kétszer az asztalon a PolyVision illesztőprogram ikonra, kattintson kétszer a „Mac2.2.dmg” mappára, majd kattintson kétszer a „Setup” (Telepítő) tételre.
 - Linux: kattintson kétszer a „Linux” mappára, jobbkattintson a „ÁÚSetup” (Telepítő) tételre, majd válassza a „Properties” (Tulajdonságok) tételt; a „Permissions” (Engedélyek) fülön kattintson az „Allow executing file as program” ((fájl) programként való végrehajtásának engedélyezése) jelölőnégyzetre; kattintson a „Close” (Bezárás) tételre; kattintson kétszer a „Setup” (Telepítő) tételre. A telepítés megkezdődik.

3. Kövesse a képernyőn látható utasításokat a telepítés befejezéséhez.
 - Ha be kíván foglalni olyan funkciókat, amelyek lehetővé teszik, hogy a PolyVision vetítőt a PolyVision illesztőprogramon keresztül konfigurálja és vezérelje, válassza a Vetítővezérlés alkalmazás-t, amikor felkérik a telepítendő eszközök kiválasztására. Lásd: „PolyVision vetítők konfigurálása”, 32. oldal.
 - Macintosh-on újra kell indítania a rendszert.

Megjegyzés

A PolyVision illesztőprogram telepítési eljárásának végén lehetősége lesz a digitális ceruza Bluetooth jelének a számítógéppel való szinkronizálására. Lásd: „Az ěno előkészítése használatra”, 5. oldal.

Amikor a telepítés készen van, üzenet jelenik meg a számítógép képernyőjén, és PolyVision illesztőprogram ikon megjelenik a rendszertálcán (Windows vagy Linux) vagy a menü extrákban (Macintosh).



PolyVision illesztőprogram ikon

A PolyVision illesztőprogram zavart nem okozva fut a háttérben, amikor a számítógép be van kapcsolva. A PolyVision illesztőprogram konfigurálási opcióira vonatkozó további információért lásd: „PolyVision illesztőprogram opciók konfigurálása”, 22. oldal.

Megjegyzés

Telepített Vetítővezérlés alkalmazás és a számítógépre csatlakoztatott PolyVision vetítő mellett konfigurálja a PolyVision illesztőprogramot azon port azonosítása céljából, amelyre a vetítő csatlakoztatva van. Lásd: „PolyVision vetítők konfigurálása”, 32. oldal.

ēno mini használata

ēno mini használatának megkezdése

A PolyVision minden számítógépen egyszerűvé teszi a PolyVision illesztőprogram telepítését és a Bluetooth képesség hozzáadását, hogy lehetséges legyen az ēno mini interaktív használata. A modelltől függően az ēno mini-vel használható az ēno interaktív digitális rajztáblával kapott, meglévő ēno digitális ceruza és/vagy Bluetooth adapter.

A PolyVision illesztőprogram automatikusan beállítja az ēno mini munkaterületét számítógépes képernyő méretének és felbontásának megfelelően, úgyhogy nem kell ezzel foglalkoznia.

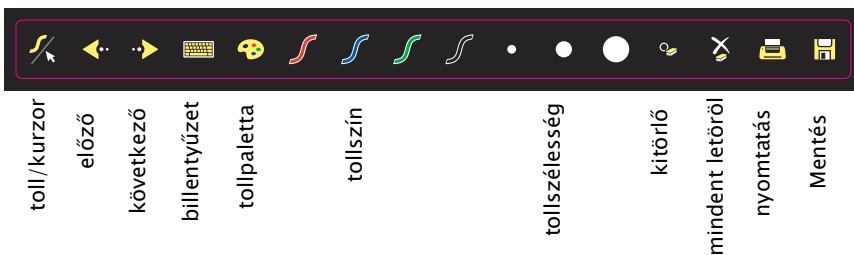
Az ēno mini használatának megkezdéséhez:

1. Győződjön meg arról, hogy a PolyVision illesztőprogram telepítve van a számítógépre és a legújabb változatra frissített. Az ēno mini-hez PolyVision 1.8 vagy annál újabb szükséges. (Lásd: „PolyVision illesztőprogram telepítése”, 10. oldal és „Frissítések keresése”, 38. oldal.) Ha az ēno mini-t olyan ēno digitális ceruzával használja, amely már korábban telepítve volt ugyanabban a teremben lévő ēno interaktív digitális rajztáblára, most készen áll az ēno mini használatának megkezdésére.
2. Győződjön meg arról, hogy az ēno digitális ceruzában van elem, majd bekapcsolásához vegye le a digitális ceruza kupakját. (Lásd: „Digitális ceruza elemei”, 5. oldal.)
3. Győződjön meg arról, hogy a digitális ceruza és a számítógép között van Bluetooth csatlakozás. (Lásd: „Az ēno digitális ceruza Bluetooth jelének szinkronizálása a számítógéppel”, 6. oldal.)
4. A digitális ceruza toll és kurzor funkciójának átkapcsolása céljából koppintson a toll/kurzor kezelőikonra. (Lásd: „ēno mini kezelőikonok”, 14. oldal.)
5. A számítógép-képernyő megjegyzésekkel való ellátására, koppintson a tollszín kezelőikonra, majd írjon az ēno mini-re a digitális ceruza használatával. (Lásd: „Írás és kitörlés az ēno digitális ceruzával”, 16. oldal.)

6. A kitörléshez koppintson a kitörlő kezelőikonra, majd hajtja végre a kitörlést az ēno mini írótablán a digitális ceruza használatával. (Lásd: „Írás és kitörlés az ēno digitális ceruzával”, 16. oldal.)
7. Gépiráshoz koppintson a billentyűzet kezelőikonra, majd koppintson a képernyőn megjelenő billentyűzetre. (Lásd: „Képernyőn megjelenő billentyűzet használata”, 16. oldal.)
8. Ha ki szeretne nyomtatni pillanatfelvételt a számítógépre csatlakoztatott nyomtatóval, akkor koppintson a nyomtató kezelőikonra. (Lásd: „Nyomtatás és elmentés”, 18. oldal.)
9. Pillanatkép számítógépes fájlként való elmentéséhez koppintson a mentés ikonra. (Lásd: „Nyomtatás és elmentés”, 18. oldal.)

ēno mini kezelőikonok

Az ikonfunkciók leírása alább található.



Kezelőikon opciók

A kezelőikonok funkcióit kétféleképpen érheti el:

- rákoppintva a kezelőikonokra a digitális ceruzával
- a PolyVision illesztőprogramot olyan módon konfigurálva, hogy kivetítse a kezelőikonokat elmozgatható ablakba, amelyre rákoppint a digitális ceruzával (Lásd: „Képernyőn megjelenő eszközök használata”, 37. oldal.)

Kurzorvezérlés az ēno digitális ceruzával

Az ēno digitális ceruza egyaránt működik tollként és kurzorként is.

A digitális ceruza toll és kurzor funkciójának átkapcsolásához:

- Koppintson a toll/kurzor kezelőikonra az ēno mini-n.

Ha a digitális ceruzát a számítógép kezelésére használja:

- A kurzor mozgatásához húzza át a digitális ceruzát enyhe nyomással az ēno minin vagy lebegtesse a digitális ceruzát a mini felett (a Toll lebegésének támogatása opció Engedélyezve kell legyen; lásd „Általános opciók”, 23. oldal.
- Az áthúzás funkció megvalósításához vagy ablak elmozdításához a számítógépen húzza át a digitális ceruzát az ēno mini-n, kicsivel erősebb nyomást alkalmazva
- Kattintáshoz koppintson egyszer az ēno mini-re.
- Dupla kattintáshoz koppintson kétszer az ēno mini-re gyors egymásutánban.
- Jobb-kattintáshoz (Windows) vagy kontroll-kattintáshoz (Macintosh) tartsa a digitális ceruzát az ēno mini-hez (mozdulatlanul) egy másodpercig.
- Dokumentumban felfelé vagy lefelé lapozáshoz koppintson a bal vagy jobb nyíl kezelőikonra.
- Ha a Windows operációs rendszer és alkalmazás támogatja a többérintést, végrehajthat többérintéses jelzéseket két digitális ceruzával.

Képernyőn megjelenő billentyűzet használata

A számítógép használatakor beírhat szöveget a számítógép operációs rendszerének beépített képernyő-billentyűzetét használva. A képernyő-billentyűzet megjelenik a digitális rajztáblán lévő interaktív ablakban, amelyet elmozdíthat kívánt helyzetbe, majd rákoppinthat a billentyűzetre szöveg beírásához a kurzor helyénél. Az operációs rendszer beépített képernyő-billentyűzetének használata:

Megjegyzés

Macintosh számítógépek esetén az operációs rendszer beépített képernyő-billentyűzetét először engedélyezni kell, mielőtt azt a PolyVision illesztőprogram felismerné.

1. Koppinson a billentyűzet kezelőikonra.
2. Koppintson arra a helyre, ahová a szöveg beírásához a kurzort el szeretné helyezni.
3. Szöveg beírásához koppintson a billentyűkre a képernyőn látható billentyűzeten.
4. A billentyűzet áthelyezéséhez húzza át a címsort másik helyre.
5. A billentyűzet bezárásához koppintson a „lezárás” gombra az ablak felső sarkában, vagy koppintson újra a billentyűzetre.

Írás és kitörlés az ěno digitális ceruzával

Ha az ěno mini-t írásra használja, a digitális ceruza érintkezik az ěno mini-vel és a „tinta” megjelenik a számítógép képernyőjén.

1. Koppintson a toll/kurzor ikonra az írás és a kurzorvezérlés közti átkapcsoláshoz.
2. Válasszon tollszínt vagy tollszélességet a kezelőikonra koppintva.
3. Írjon a digitális ceruzával az ěno mini-re a számítógép-képernyő vagy a számítógép-kivetítés megjegyzésekkel való ellátására.

Kitörlés:

1. Koppinson a széles vagy a keskeny kitörlő kezelőikonjára.
2. Húzza végig a kitörlőni kívánt tételeken.

Vagy

1. Koppintson a Mindent letöröl ikonra az összes írás kitörléséhez.

Megjegyzés

A PolyVision illesztőprogram lehetővé teszi, hogy a piros kezelőikont reflektorfény és felfedés funkcióra konfigurálja a piros tintaszín helyett. A piros kezelőikon funkciójának megváltoztatását lásd: „Reflektorfény és Felfedés opciók”, 18. oldal.

Tollstílus megváltoztatása

A tollstíluspaletta sokféle toll-, kitörlő- és kiemelőstílus közötti választást tesz lehetővé.



Toll, kitörlő vagy kiemelő kiválasztásához a tollpalettáról:

1. Koppintson a Tollstílus kezelőikonra
2. Kiválasztásához koppintson egy opcióra.
3. Kezdjen írni a digitális rajztáblára.

A palettaablakot áthúzhatja bármely megfelelő helyzetbe.

A tollpaletta bezárásához:

- Kattintson az „OK”-ra. Alternatív módon, kattintson az „Egyetlen opció kiválasztása után zárja be ezt az ablakot” melletti jelölőnégyzet kijelölésére, hogy az ablak automatikusan bezáródjon, miután rákattintott tollstílus opcióra.

Nyomtatás és elmentés

Munkájának megőrzéséhez és terjesztéséhez kinyomtathat vagy elmenthet mindent, ami látható a számítógépen vagy a kivetített számítógépes képernyőn.

Nyomtatás:

- Koppintson a Nyomtató kezelőikonra. A PolyVision illesztőprogram pillanatfelvételt küld a számítógépre csatlakoztatott nyomtatóra.

Pillanatfelvétel grafikus fájlként való elmentéséhez a számítógépen:

- Koppintson a Mentés kezelőikonra.

Pillanatfelvétel-fájl hozzáadásra kerül a számítógéphez a „Dokumentumok” (Windows) vagy „Documents” (Dokumentumok, Macintosh) mappában. Megváltoztathatja az alapértelmezett fájltypust és a célhelyet. (Lásd: „Mentési beállítások”, 27. oldal.)

Reflektorfény és Felfedés opciók

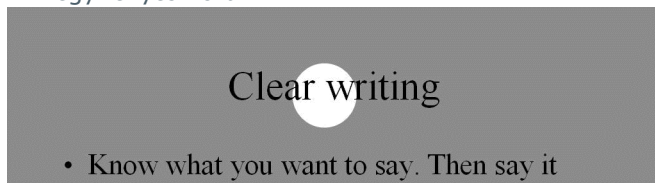
A piros tollszín kezelőikonnak három opcionális, Ön által konfigurálható funkciója van:

- piros tintaszín íráshoz
- reflektorfény
- felfedés

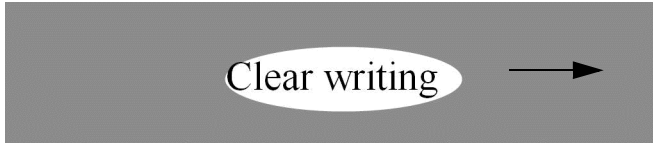
Reflektorfény a munkájához

A reflektorfény használatához:

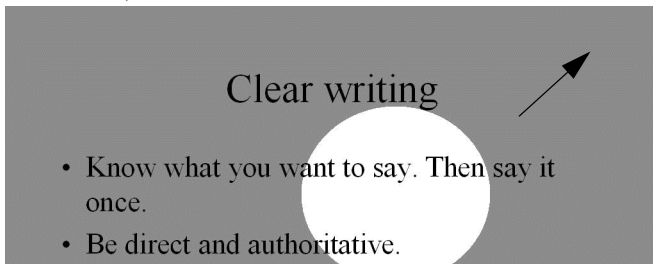
1. Konfigurálja a piros tollszínt reflektorfény opcióra. (Lásd: „Vetítési beállítások”, 28. oldal.)
2. Koppintson a piros kezelőikonra. A képernyő elszürkül, kivéve egy fényes kört.



3. Húzza a reflektorfényt a képernyő körül, hogy a figyelmet arra a részre fókuszálja.
4. A reflektorfény ellipszis alakúvá tételéhez húzza a kört a kör kerületén lévő négy kardinális pont bármelyikénél fogva.



5. A kör nagyításához vagy kicsinyítéséhez húzza azt a kerületén lévő bármelyik pontnál (a négy kardinális pontot kivéve).



A reflektorfény eltávolításához:

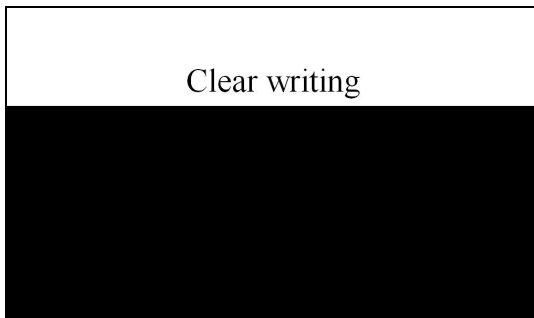
- Koppintson újra a piros kezelőikonra.

Munka felfedése

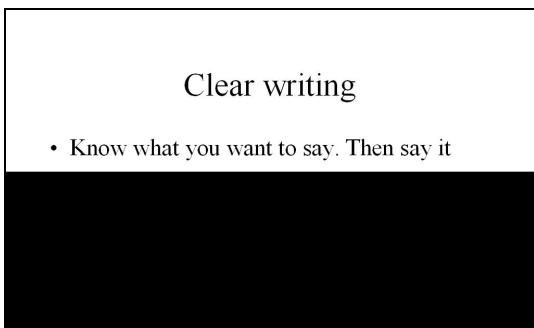
A felfedés eszköz használatához:

1. Konfigurálja a piros tollszínt a felfedés opcióra. (Lásd: „Vetítési beállítások”, 28. oldal.)

2. Koppintson a piros kezelőikonra. A legfelső sávot kivéve a képernyő elsötétül.



3. Húzza a sávot felfelé, lefelé, balra vagy jobbra, hogy többet felfedjen a képernyőből.



A teljes képernyő felfedéséhez és az előadás folytatásához:

- Koppintson újra a piros kezelőikonra.

Üres ablak megnyitása íráshoz

Ha inkább üres ablakba írna a kivetített számítógép Asztal helyett, íráshoz megjeleníthet maximum négy további üres ablakot.

Üres ablak megjelenítése íráshoz:

- Válassza az Előző (bal) nyilat. Kiválaszthatja az Előző-t maximum négyszer, maximum öt üres ablak megnyitásához.

A kivetített számítógép Asztal-ra való visszatéréshez:

- Válassza a Következő (jobb) nyilat, amíg a számítógép Asztal meg nem jelenik.

A PolyVision illesztőprogram

A számítógépre telepítés után PolyVision illesztőprogram mindig rendelkezésre áll és fut a háttérben.

PolyVision illesztőprogram opciók konfigurálása

A PolyVision illesztőprogram telepítés után azonnal használatra kész. Bármikor megváltoztathatja az alapértelmezett opciókat.

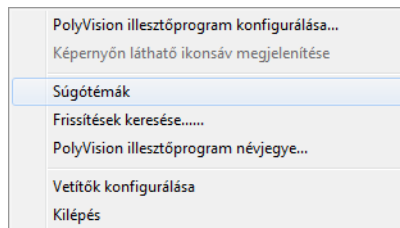
A PolyVision illesztőprogram opcióinak konfigurálása:

1. A rendszertálcán (Windows vagy Linux) vagy a menüextrákban (Macintosh) kattintson a PolyVision ikonra.



PolyVision illesztőprogram ikon

2. Megjelenik a PolyVision illesztőprogram menü.



3. Válassza a „PolyVision illesztőprogram konfigurálása” tételt.

A PolyVision illesztőprogram opcióinak megtekintéséhez kattintson egy tételre az ablak bal sarka mellett. Minden ablak az alábbiakat tartalmazza:

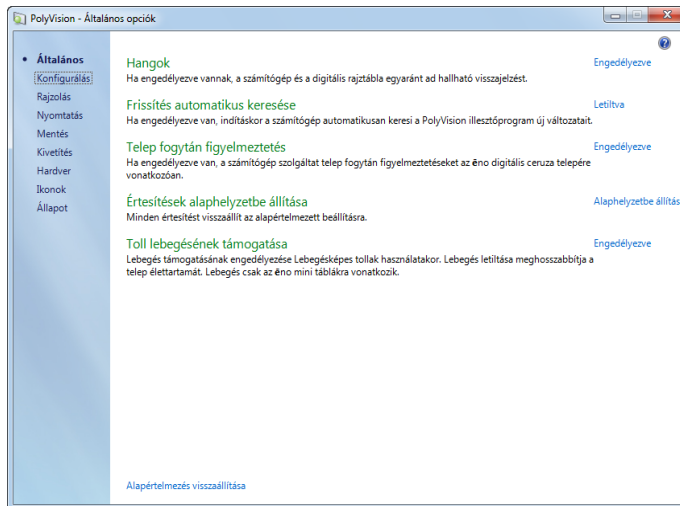
„?” ikon: Kattintson rá a súgóinformáció megtekintése céljából.

„Alapértelmezés visszaállítása”: Kattintson az „Alapértelmezés visszaállítása” pontra a gyári alapértelmezések visszaállításához.

Általános opciók

Általános opciók konfigurálása:

- Kattintson az „Általános” tételre. Az alábbi opciók láthatók:



„Hangok”: Engedélyezhet vagy letilthat a számítógépről vagy a PolyVision termékről érkező, rendszerállapotot jelző hangokat.

„Frissítések automatikus keresése”: Engedélyezi a PolyVision illesztőprogramnak, hogy automatikusan csatlakozzon a PolyVision webhelyre és ott illesztőprogram-frissítéseket keressen.

„Elem fogytán figyelmeztetés”: Engedélyezi a PolyVision illesztőprogramnak, hogy figyelmeztetést jelenítsen meg a számítógép asztalán, ha az ěno digitális ceruzában fogytán van az elem.

„Értesítések alaphelyzetbe állítása”: Ha egy felhasználó letiltja a Nyomtatás és Mentés értesítéseket, kattintson erre az opcióra az alaphelyzetbe álláshoz és azok újbóli engedélyezéséhez.

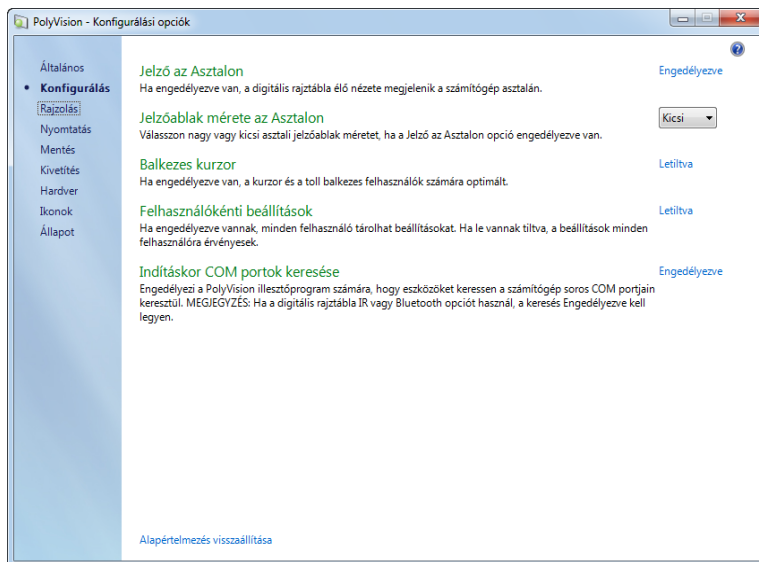
„Toll lebegésének támogatása”: ěno mini esetén a Toll lebegésének támogatása lehetővé teszi a felhasználóknak, hogy akkor is lássák a kurzor helyzetét, ha a digitális ceruza még csak lebeg az ěno mini tábla felett. A digitális ceruzában lévő elem élettartamának meghosszabbításához tiltsa le a toll lebegésének

támogatását. (Linux operációs rendszer esetén 2.6.23. kernel szükséges)

Konfigurációs beállítások

A beállítások konfigurálásához:

- Kattintson a „Konfigurálás” tételre. Az alábbi opciók láthatók:



„Jelző az Asztalon”: Engedélyezze ezt az opciót, ha jelzőablakot kíván látni a számítógép asztalán, miközben a PolyVision termékre ír vagy rajzol. A jelzőablak mutatja, amit rajzol. Mihelyt leáll a rajzolással, az ablak elhalványul.

„Jelzőablak mérete az Asztalon”: Válasszon nagy vagy kicsi asztali jelzőablak méretet, ha a Jelző az Asztalon opció engedélyezve van.

„Balkezes kurzor”: Engedélyezi vagy letiltja a balkezes kurzort.

„Felhasználói beállítások”: Ha engedélyezve van, ez az opció elmenti az individuális felhasználók beállításait. Ha le van tiltva, a beállítások minden felhasználóra érvényesek..

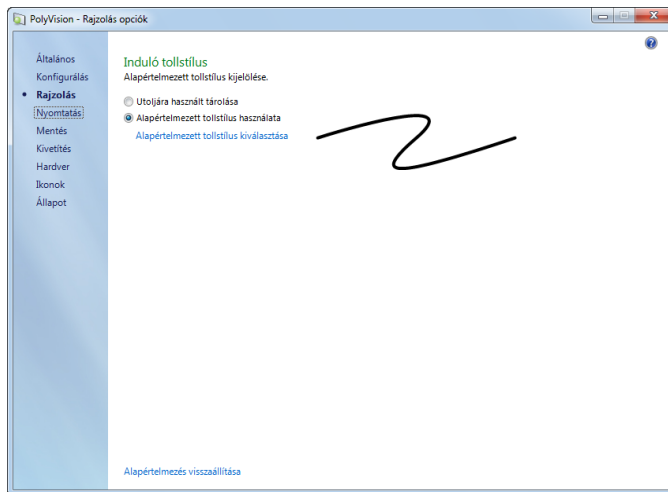
„Indításkor COM portok keresése”: Engedélyezi a PolyVision illesztőprogram számára, hogy a számítógép soros COM portjain

keresztül kommunikáló eszközöket keressen. **MEGJEGYZÉS:** Ha a digitális rajztábla az IR vagy Bluetooth vezeték nélküli opció használatával kommunikál, a COM portok keresése opció engedélyezve kell legyen.

Rajzolási beállítások

A tollbeállítások konfigurálása:

- Kattintson a „Rajzolás” tételre. Ezeket az opciókat fogja látni:



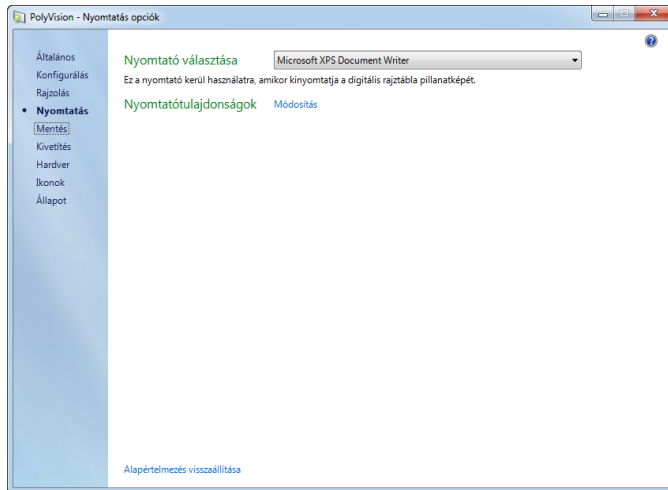
„Induló tollstílus”: Válassza ki azt a tollstílust, amelyet használni szeretne a PolyVision illesztőprogram számítógépen való elindításakor. A rendelkezésre álló opciók:

- „Utoljára használt tárolása”: A PolyVision illesztőprogram emlékszik az utoljára használt aktív tollstílusra, és ezt használja, amikor a program a legközelebb elindul.
- „Alapértelmezett tollstílus használata”: A gyárilag beállított alapértelmezett tollstílus középvastag fekete vonal. Kattintson az „Alapértelmezett tollstílus kiválasztása” tételre új alapértelmezett tollstílus kiválasztásához.

Nyomatási beállítások

Nyomatási beállítások konfigurálása:

- Kattintson a „Nyomatás”-ra. Az alábbi opciók láthatók:

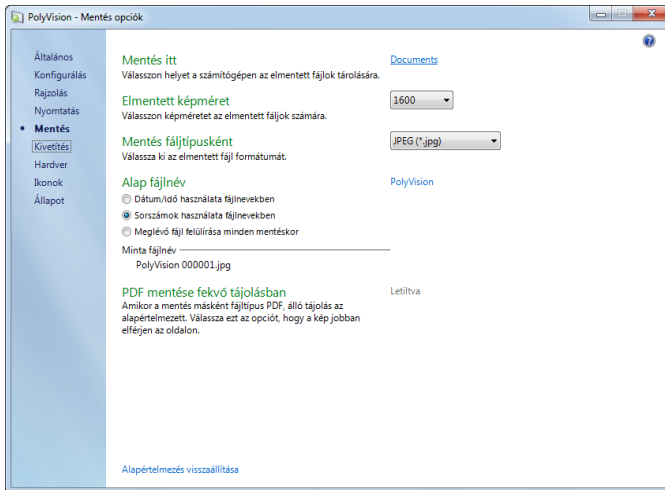


„Nyomtató választása”: Adja meg a pillanatkép nyomtatására használt nyomtatót. A legördülő lista tartalmazza a számítógépre aktuálisan telepített nyomtatókat. Rákattinthat a „Módosítás” tételre, az adott nyomtatóhoz tartozó opciók magadása céljából. Alapértelmezés szerint a számítógép alapértelmezett nyomtatója kerül használatra.

Mentési beállítások

A Mentés beállításainak konfigurálása:

- Kattintson a „Mentés”-re. Ezeket az opciókat fogja látni:



„Mentés itt”: Adja meg azt a könyvtárat, ahová a pillanatképfájlok elmentésre kerülnek. Alapértelmezés szerint a pillanatképfájlok elmentése a „Dokumentumok” (Windows) vagy „Documents” (Dokumentumok, Macintosh vagy Linux) mappába történik.

„Elmentett képméret”: Adja meg a mentéskor létrehozott kép szélességét (pixelben). (A magasság automatikusan meghatározásra kerül a digitális rajztábla mérete alapján.) Az opciók többek között 2560, 2048, 1600, 1024, 800 és „Monitorfelbontás”, amely a képeket a monitor szélességére beállítva menti el.

„Mentés fájltypusként”: Adja meg a formátumot, amelyben a pillanatképfelvétel-fájl el lesz mentve a számítógépen, amikor elment egy képet. Az opciók többek között: PDF, JPEG, TIFF, PNG vagy BMP. Windows-ban GIF-ként is elmentheti. Macintosh-on elmentheti PICT, Photoshop, SGI, TGA és Quicktime képfarmátumokban is. Alapértelmezés szerint a pillanatképfájlok JPG (Windows) vagy PDF (Macintosh) formátumban kerülnek elmentésre.

„Alap fájlnev”: Adja meg számítógépre elmentett pillanatfelvételfájl nevét, amikor elment képet a PolyVision termékről. Kattintson a meglévő alapfájlnevre az új fájlnev megadásához.

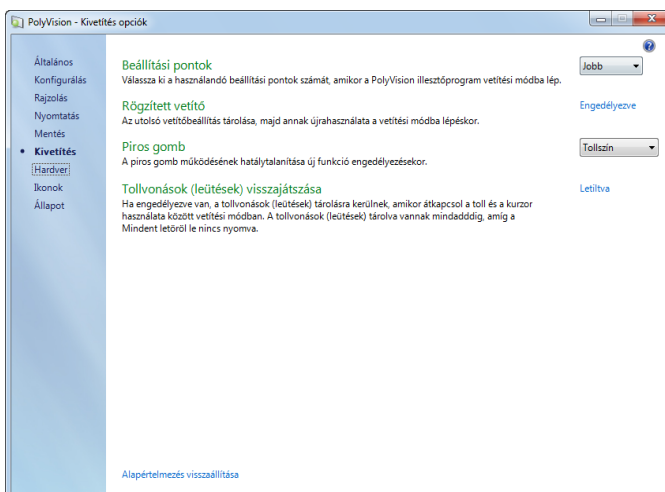
Jelölőnégyzetek lehetővé teszik, hogy dátum/idő bélyegzőt adjon az alapfájlnevhez, hogy sorozatszámot adjon az alapfájlnevhez, illetve hogy minden mentéskor felülírja a meglévő fájlt.

„Save PDF in landscape mode” (PDF mentése fekvő módban)
Engedélyezi PDF-fájlok fekvő orientációban való elmentését.

Vetítési beállítások

A vetítési módba belépett eszköz vetítésbeállítási opcióinak konfigurálása:

- Kattintson a „Kivetítés” tételre. Ezeket az opciókat fogja látni:



„Beállítási pontok”: Válasszon három vetítésbeállítási szint között: jó, jobb és legjobb. Minél több pontot választ, annál pontosabban kezelhető a kurzor a vetítési módban lévő digitális rajztábláról.

„Rögzített vetítő”: Ha a digitális rajztábla és a vetítő ugyanabban a helyzetben maradnak, jelölje be ezt a négyzetet minden alkalommal azonos vetítési beállítás használata érdekében. Ha ez négyzet be van jelölve, nem jelenik meg beállítási képernyő a vetítési módba lépéskor.

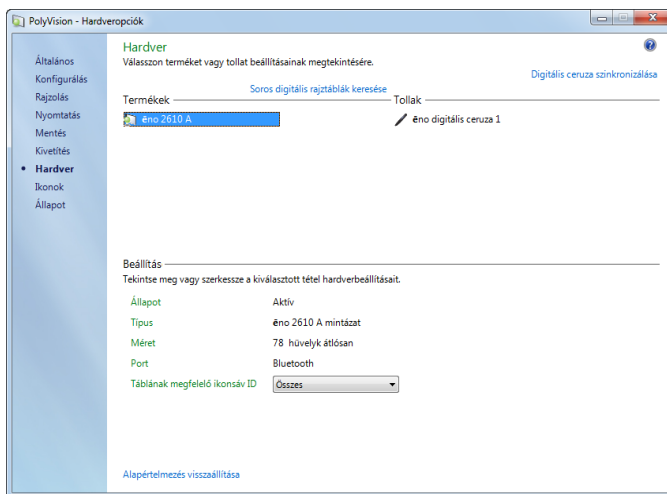
„Piros gomb”: Válasszon opciót a legördülő listából, ha a piros tintaszín funkcióját meg kívánja változtatni. Az opciók: „Tollszín” piros tintával való rajzoláshoz; „Reflektorfény” a képernyő egy részére való összpontosításhoz a képernyőn elmozgatható reflektorfény használatával; vagy „Felfedés”, a képernyő tartalmának fokozatos felfedéséhez felülről lefelé haladva. Lásd: „Reflektorfény és Felfedés opciók”, 18. oldal.

„Tollvonások (leütések) visszajátszása”: Ha ez engedélyezve van, a tollvonások a memóriában maradnak, ha átkapcsol toll módról kurzor módra, majd ismét vissza toll módra. A tollvonások akkumulálódnak, amíg ki nem törli az összeset.

Hardverbeállítások

A számítógéppel kommunikáló PolyVision hardvertermékek megtekintéséhez:

- Kattintson a „Hardver” tételre.



PolyVision termékre vonatkozóan a beállítások megtekintéséhez vagy megváltoztatásához:

- Válasszon terméket vagy tollat megtekintésre vagy beállításainak szerkesztésére az ablak alsó részén. A szerkeszthető beállítások ki vannak emelve.

„Digitális ceruza szinkronizálása”: Kattintson a számítógép és az ěno digitális ceruza automatikus Bluetooth szinkronizálásának elindításához. Ha a digitális ceruza fel van sorolva, az már szinkronizált a számítógéppel.

„Digitális ceruza eltávolítása”: Kattintson rá a digitális ceruza és a vele szinkronizált számítógép Bluetooth kommunikációjának leállítása céljából. Ha például ugyanabban a szobában másik számítógéppel szeretné a digitális ceruzát használni, először kattintson a „Digitális ceruza eltávolítása” tételre a digitális ceruza és az eredeti számítógép szinkronizálásának megszüntetésére, majd szinkronizálja a digitális ceruzát azzal a számítógéppel, amelyet használni kíván.

Ha az eszköz nincs felsorolva, kattintson a „Soros digitális rajztáblák keresése” tételre. Ha az eszköz még mindig nem jelenik meg a listán, probléma van a Bluetooth regisztrációval.

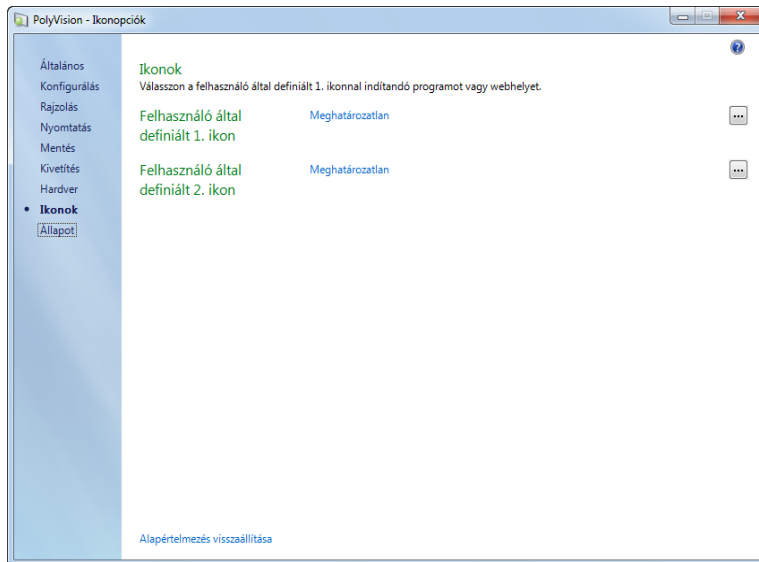
Ikonopciók (ěno felhasználók számára)

A PolyVision illesztőprogram lehetővé teszi az ěno felhasználók számára, hogy testre szabjanak maximum két felhasználó által definiált ikont, a gyakran használt alkalmazások vagy webhelyek gyors elérése céljából.

Az ěno interaktív digitális rajztábla mágneses ikonsávja magában foglal két felhasználó által definiált ikont. A felhasználó által definiált ikonok csak akkor jelennek meg a képernyőn lévő ikonsávon, ha azok definíció szerint kapcsolódnak alkalmazáshoz vagy webhelyhez az alább leírtak szerint. Lásd: „Képernyőn megjelenő eszközök használata”, 37. oldal.

Felhasználó által definiált ikonok definíciójának megtekintése vagy megváltoztatása:

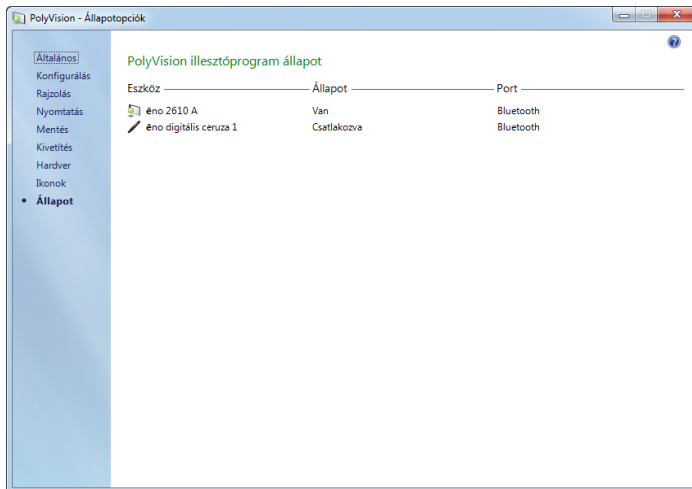
1. Kattintson az „Ikonok”-ra. Látható a felhasználó által definiált ikonok definíciója:



2. Ha az ikont testre kívánja szabni úgy, hogy az elindítson egy programot a számítógépen, kattintson a gombra az ablak jobb szélén, majd navigáljon az elindítandó program végrehajtható fájljához.
3. Ha az ikont testre kívánja szabni úgy, hogy az elindítsa a számítógép webböngészőjét, és megadott webcímre lépjen, kattintson a kék hivatkozásra a „Felhasználó által definiált” mellett, majd gépelje be a teljes webcímet (pl. <http://www.webpage.com>) a szövegmezőbe.

PolyVision illesztőprogram állapota

Az Állapot opció minden számítógéppel kommunikáló PolyVision termékről, illetve annak állapotáról élő nézetet ad.



A szürkén megjelenő PolyVision termékek telepítve vannak és kommunikálnak számítógéppel, de jelenleg inaktív vagy „alvó” módban vannak. Az állapotinformáció változás esetén frissítésre kerül.

PolyVision vetítők konfigurálása

A PolyVision illesztőprogram lehetővé teszi PolyVision vetítő vezérlését és konfigurálását, ha a Vetítővezérlés alkalmazás ki van választva az eszközök egyikeként PolyVision illesztőprogram számítógépre telepítésekor. Lásd: „PolyVision illesztőprogram telepítése”, 10. oldal.

Ha a Vetítővezérlés alkalmazás telepítve van és PolyVision vetítő csatlakoztatva van a számítógépre, a PolyVision illesztőprogram lehetővé teszi az Ön számára az alábbiakat:

- a PolyVision vetítő be/ki, videó üres, fényerő és bemeneti forrás funkcióinak vezérlését, rákoppintva a kezelőikonokra a vetítő mágneses kezelőikonsávján vagy a képernyőn lévő ikonon. (Lásd: „Vetítő mágneses kezelőikonok (a

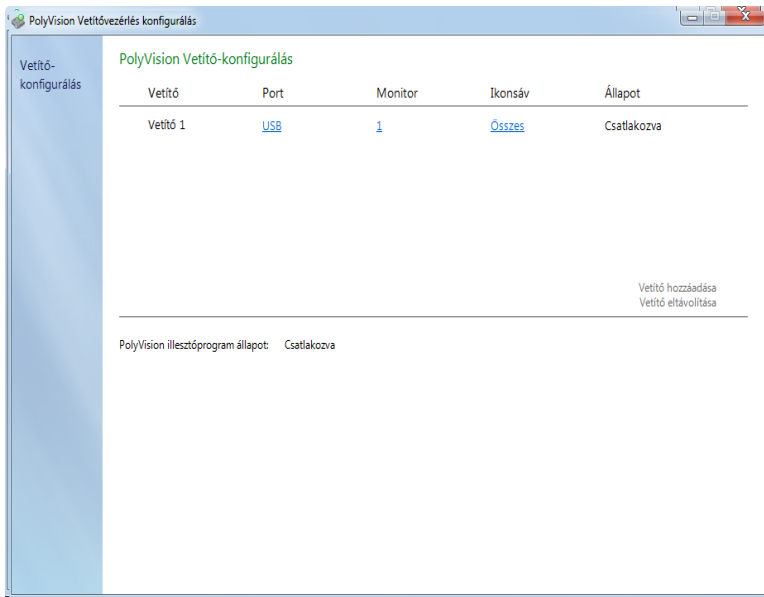
PolyVision vetítőhöz)”, 35. oldal és „Képernyőn megjelenő eszközök használata”, 37. oldal.)

- a vetítő konfigurálását a „Vetítők konfigurálása” kiválasztásával a PolyVision illesztőprogram ikonról a rendszertálcán (Windows vagy Linux) vagy a menüextrákban (Macintosh).

Vetítők konfigurálása

PolyVision vetítő hozzáadásához és konfigurálásához:

1. Csatlakoztassa a PolyVision vetítőt a számítógépre.
2. A rendszertálcán (Windows vagy Linux) vagy a menüextrákban (Macintosh) kattintson a PolyVision ikonra.
3. Válassza a „Vetítők konfigurálása” tételt a menüből.



4. Kattintson a „Vetítő hozzáadása” tételre. A vetítő megjelenik a párbeszédpanelben „Nincs csatlakozva” jelzéssel, és a port a „Nincs”-t jeleníti meg.
5. Mozgassa a kurzort a „Port” alatti hivatkozásra. Látni fogja a számítógépen rendelkezésre álló portok listáját.

- Válassza ki azt a portot a listából, amelyre a vetítő csatlakoztatva van. A vetítő állapota megváltozik, „Csatlakozva”-ra és a konfigurálás készen van.

Vetítőállapot

A vetítő állapota megjelenik a Vetítővezérlés konfigurálás párbeszédpanelben „Állapot,” alatt az alábbiak szerint:

Állapot	Jelentés
Nincs csatlakozva	A vetítő nem található a porton.
Csatlakozva	A vetítő megtalálható és csatlakoztatva van.

A PolyVision illesztőprogram külön sorban jelenik meg a Vetítővezérlés konfigurálás párbeszédpanelben, az alábbiak szerint:

Állapotüzenet	Jelentés
Csatlakozás folyamatban...,Ä¶	A PCA szoftver csatlakozása a PolyVision illesztőprogram API-ra folyamatban van.
A PolyVision illesztőprogram nem fut.	A PolyVision illesztőprogram jelenleg nem fut a rendszeren.

Több PolyVision vetítő

A PolyVision illesztőprogram maximum három ěno digitális ceruzát és maximum három ěno interaktív digitális rajztáblát (és mágneses ikonsávjukat) támogat ugyanazon a számítógépen.

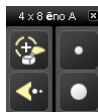
Ha telepíti a Vetítővezérlés alkalmazás opciót, három PolyVision vetítőt is kezelhet ugyanazon a számítógépen.

Olyan termekben, ahol több PolyVision vetítő van csatlakoztatva ugyanarra a számítógépre, minden vetítő egyedi „A,” „B,” vagy „C” vetítő mágneses kezelőikonsávnak válaszol be/ki, videó némítás, fényerő és bemeneti forrás vezérlésekor, tehát bármely digitális ceruza vezérelheti bármely vetítő beállításait.

A PolyVision vetítő konfigurálása arra, hogy válaszoljon az „A,” „B,” vagy „C” mágneses kezelőikonsávnak a digitális rajztáblán:

1. A rendszertálcán (Windows vagy Linux) vagy a menüextrákban (Macintosh) kattintson a PolyVision ikonra.
2. Válassza a „Vetítők konfigurálása” tételt a menüből.
3. Kattintson egy vetítőre.
4. Vigye a kurzort az aktív hivatkozásra „Ikonsáv” alatt, majd válassza ki, hogy az „A,” „B,” vagy „C” opció feleljen-e meg arra a vetítőre vonatkozóan az interaktív digitális rajztáblára felerősített „A,” „B,” vagy „C” címkéjű vetítő mágneses kezelőikonsávnak. Válassza az „All” tételt, ha egy vetítőt használ.

Ezenkívül olyan termekben, ahol több PolyVision vetítő van csatlakoztatva ugyanarra a számítógépre, minden vetítő társítva van további számítógépmonitorra, amely tartalmaz egyedi „A,” „B,” vagy „C” képernyőn látható ikonsávot. Lásd: „Képernyőn megjelenő eszközök használata”, 37. oldal.



← „A” képernyőn látható ikonsáv

A monitor és a digitális rajztáblán megjelenő, képernyőn látható ikonsáv megváltoztatásához:

1. A rendszertálcán (Windows vagy Linux) vagy a menüextrákban (Macintosh) kattintson a PolyVision ikonra.
2. Válassza a „Vetítők konfigurálása” tételt a menüből.
3. Kattintson egy vetítőre.
4. Vigye a kurzort az aktív hivatkozásra „Monitor” alatt, majd válasszon a rendelkezésre álló monitorok közül. A vetítő most megjeleníti a kiválasztott monitor és a képernyőn látható ikonsávot.

Beállítási pontosság megválasztása

A vetítógép és a PolyVision termék egymáshoz igazítása fontos. A PolyVision a beállítás három szintjét bocsátja rendelkezésre: jó, jobb, legjobb. A „Jobb” beállítás az alapértelmezett.

Esetleg több vagy kevesebb beigazítási pontot kell használnia, ha eltérés van a számítógépkurzor és az érintési pont helyzete között, amikor rákoppint a PolyVision termékre. (Egyes videovetítők például nem hoznak létre lineáris kijelzést, ha trapéztorzítás-korrekcióval ellátott vetítés van használatban.)

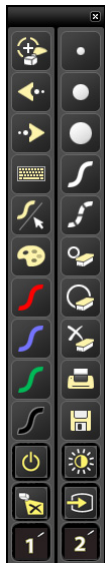
A beállítási pontok számának megváltoztatása:

1. Kattintson a PolyVision illesztőprogram ikonjára a számítógéprendszer menüsávján vagy a rendszertálcán (lásd: „PolyVision illesztőprogram opciók konfigurálása”, 22. oldal).
2. Kattintson a „Vetítés” tételre.
3. Válassza ki a beállítástípust a legördülő listából.

Folytassa szokás szerint a kivetítési módba belépéssel vagy pedig az újra-beigazítással, ha már kivetítés módban van. Kövesse a számítógépből a PolyVision termékre vetített beigazítási utasításokat.

Képernyőn megjelenő eszközök használata

Üzemeltetheti az interaktív terméket a munka közben megfelelő helyre elmozdítható ablakban lévő, képernyőn megjelenő eszközök használatával.



Digitális rajztábla ikonok

Vetítő kezelőikonok

Felhasználó által definiált ikonok

Képernyőn megjelenő eszközök használatához:

1. A rendszertálcán (Windows vagy Linux) vagy a menüextrákban (Macintosh) kattintson a PolyVision illesztőprogram ikonra. Megjelenik a PolyVision illesztőprogram menü.
2. Válassza a „Képernyőn látható ikonsáv megjelenítése” opciót a menüben a képernyőn megjelenő funkcionális eszköztáblak be- és kikapcsolásához. A képernyőn látható eszközök többek között:
 - az interaktív digitális rajztáblán lévő összes ikon
 - felhasználó által definiált ikonok, ha vannak ilyenek konfigurálva. Lásd: „Ikonopciók (éno felhasználók számára)”, 30. oldal.

- vetítő kezelőikonok, ha a Vetítővezérlés alkalmazás telepítve van. Lásd: „PolyVision vetítők konfigurálása”, 32. oldal.

Segítségkérés

A PolyVision termékekre vonatkozó további információért válassza a „Súgótémák” tételt a PolyVision illesztőprogram menüben.

Frissítések keresése

A PolyVision illesztőprogram frissítései rendelkezésre állnak az interneten. Regisztrált felhasználók értesítést kapnak, amikor a frissítések elérhetővé válnak. A PolyVision illesztőprogram képes frissítések automatikus keresésére (lásd: „Általános opciók”, 23. oldal) vagy Ön is bármikor kereshet frissítéseket.

A PolyVision illesztőprogram frissítése:

1. A rendszertálcán (Windows vagy Linux) vagy a menüextrákban (Macintosh) kattintson a PolyVision ikonra. Megjelenik a PolyVision illesztőprogram menü.
2. Válassza a „Frissítések keresése” opciót a menüből, ha a számítógép csatlakoztatva van az internetre. Rendszerellenőrzés felderíti, hogy a web-en található verziószám megegyezik-e az Ön rendszerére telepített verzióéval. Ha a verziószámok nem azonosak, kiválaszthatja a letöltés megkezdését, majd a frissítés automatikus telepítését. Engedélyezheti is az automatikus frissítéseket (lásd: „Általános opciók”, 23. oldal).

Kilépés a PolyVision illesztőprogramból

A PolyVision illesztőprogram leállítása:

1. A rendszertálcán (Windows vagy Linux) vagy a menüextrákban (Macintosh) kattintson a PolyVision ikonra. Megjelenik a PolyVision illesztőprogram menü.
2. Válassza a „Kilépés” (Windows vagy Linux) vagy a „Quit” (Kilépés, Macintosh) tételt a menüből. A PolyVision illesztőprogram bezárul.

Folytatáshoz:

- Windows: Válassza a „PolyVision illesztőprogram” tételt a Start/Programok/PolyVision menüben.
- Linux: Válassza a „PolyVision illesztőprogram” tételt az Applications (Alkalmazások) menüben.
- Macintosh: kattintson duplán a „PolyVision illesztőprogram” tételre az Applications (Alkalmazások) mappában.

A PolyVision illesztőprogram eltávolításához Windows-ban:

A PolyVision illesztőprogram eltávolításához Windows-ban:

1. Kattintson a „Start”-ra a rendszertálca bal alsó sarkán.
2. Válassza az „Összes program” tételt a menüből.
3. Válassza a „PolyVision illesztőprogram” tételt a menüből.
4. Válassza a „PolyVision illesztőprogram eltávolítása” tételt.

A PolyVision illesztőprogram eltávolítása a Macintoshon

A PolyVision illesztőprogram eltávolítása Macintosh használata esetén:

1. Navigáljon az „Applications”, majd a „PolyVision.” tételre.
2. Indítsa el a „PolyVision Driver Uninstaller.app.” programot.
3. Kövesse az utasításokat.

A PolyVision illesztőprogram eltávolítása Linux használata esetén

A PolyVision illesztőprogram eltávolítása Linux használata esetén:

1. Terminálablakba írja be:
`sudo /usr/bin/PolyVision/PolyVisionDriver/uninstall`
2. Adja meg a gyökérjelszót.
3. Kattintson a „Yes” (Igen) opcióra. Az Uninstall Complete (Eltávolítás kész) párbeszéd jelenik meg.

Gondozás és karbantartás

Éno karbantartás

Éno elemeinek cseréje

Ha a digitális ceruza nincs használatban, tegye vissza a kupakot, a telep élettartamának meghosszabbítása céljából.

A digitális ceruzával szinkronizált számítógép képernyőjén figyelmeztetések jelennek meg, ha:

- az Éno digitális ceruza eleme fogytán van, hogy emlékeztesse Önt az elem kicserélésére
- ha a digitális ceruza öt percig üresjáratban volt, hogy emlékeztesse Önt a kupak feltételére

Ne feledje el, hogy a NiMH újratölthető akkuk nem használhatók az Éno digitális ceruzában. A lítiumelemek biztosítják a leghosszabb élettartamot.

Az Éno digitális ceruza hegyének cseréje

Az Éno digitális ceruza hegyének cseréjéhez:

1. Kifelé húzva vegye ki a digitális ceruza jelenlegi hegyét.
2. Határozottan nyomja be a csere hegyet a digitális ceruzába, amíg a helyére nem kattant.

Pótalkatrészek beszerzése

A pótalkatrészek közvetlenül a PolyVision-tól szerezhetők be. Hívja az 1.800.620.7659 számot az USA-ban, a 678.542.3100 számot Észak-Amerikából bárhol, vagy a +32 (0)89 32 31 30 számot Európában. E-mailt is küldhet erre a címre: info@polyvision.com.

Nyári karbantartás

- A Bluetooth adaptert és a digitális ceruzát mindig a tartozékdobozban kell tárolni.

- Készítsen biztonsági másolatot a munkájáról. Minden számítógépen létrehozott fájlt vagy tárolt képet el kell menteni lemezre, USB-meghajtóra vagy hálózati szerverre. Koordinálja az adatok tárolását az IT-részleggel.

Amikor előkészül az őszi előadásokra:

- Ellenőrizze ezt a terméket az őszi előkészületek kezdetén. Csatlakoztassa a számítógépet az Internetre, hogy a PolyVision illesztőprogram letölthesse a nyári szünetben esetleg közzétett automatikus szoftverfrissítéseket.
- Ha nem sikerül közzétett szoftverfrissítéseket beszerezni, kérjen erre vonatkozóan segítséget az IT-részlegtől az új iskolaévre való felkészülés kezdetén.
- Célszerű a termék ellenőrzése jóval azelőtt, hogy szükség lenne rá. Ezzel biztosítja, hogy van idő az esetleg szükséges műszaki támogatásra, valamint új gyakorlati eljárások kipróbálására.
- Díjmentesen hívható műszaki támogatás: 1.800.620.7659

Műszaki támogatás

Ha fentiek alapján nem sikerül megoldani a hardverrel vagy illesztőprogrammal kapcsolatos problémát, akkor vegye fel a kapcsolatot a PolyVision USA műszaki támogatásával:

- Telefon: 1.800.620.7659, 678.542.3100
24 órás támogatás hétfőtől péntekig.
- E-Mail: support@polyvision.com
- Internet: www.polyvision.com

Vagy az USA-n kívül forduljon a PolyVision európai/ázsiai műszaki támogatásához:

- Telefon: +32 (0)89 32 31 30
- E-mail: business.center@polyvision.com
- Internet: www.polyvision.com

Megfelelőség

FCC megfelelés

Ezt a berendezést bevizsgálták, és megfelelt a B. osztályú digitális készülékekre megállapított határértékeknek az FCC előírások 15. része alapján. Ezeket a határértékeket úgy állapították meg, hogy a berendezés kereskedelmi használata során ésszerű védelmet nyújtsanak a káros interferencia ellen. Ez a berendezés rádiófrekvenciás energiát hoz létre, használ és sugározhat; és ha nem az utasításoknak megfelelően helyezik üzembe és használják, akkor káros interferenciát okozhat a rádiókommunikációban. A berendezés lakossági területen történő használata valószínűleg káros interferenciát okoz, ebben az esetben a felhasználónak saját költségén meg kell szüntetnie az interferenciát. A megfelelésért felelős fél kifejezett jóváhagyása nélküli változtatások vagy módosítások érvényteleníthetik a berendezés üzemeltetésére való jogot.

CE megfelelés

Az ěno-t megvizsgálták és megállapították, hogy megfelel az alább meghatározott biztonságtechnikai, sugárzási és zavartűrésii követelményeknek:

2006/95/EC kiefeszűltűsűű direktíva
EN60950-1:2001 (Biztonság)

2004/108/EC EMC direktíva
EN55022:2003 B. osztály (EMC)
EN55024:2003 (EMI)
EN301489-17 V1.2.1:2002
EN301489-1 V1.4.1:2002

1995/5/EC TTE direktíva
EN300328-2 V1.6.1:2004 (RF)

IEC 60825-1 Class 1 LED

WEEE megfelelés



WEEE direktíva
2002/96/EC

Garancia

MIRE ÉRVÉNYES

A PolyVision Corporation garantálja az eredeti vásárlónak vagy más végfelhasználó vevőnek, hogy ez a termék anyagi és gyártási hibáktól mentes lesz a vásárlás időpontjától számított két évig. A kész digitális rajztábla vagy tábla (amely magában foglalja a keretet, a szerelési alkatrészeket, a hordozót és rögzítőket) termékre vonatkozóan garantált, hogy az anyagi és gyártási hibáktól mentes lesz a vásárlás időpontjától számított tíz évig.

Ezenkívül a porcelán–enamel acél írófelület szokásos használat esetén garantált kopással szemben azon épület teljes élettartamára, amelyben a termék eredetileg üzembe van helyezve.

A garanciális időszak alatt és amennyiben a vásárlás bizonyítékát bemutatják, a PolyVision saját belátása szerint a terméket kijavítja vagy kicseréli (azonos vagy hasonló modellre) az alkatrészek és munkadíj felszámítása nélkül. A szállítási költségeket meg kell téríteni. Kérjük, őrizze meg az eredeti vásárlási bizonylatot vagy a szállítólevelet a vásárlás bizonyítékaként. A vásárlás időpontját igazoló bizonylat nélkül a garancia a gyártás dátumától kezdve lesz érvényes, ezt a gyárban feljegyzett sorozatszám jelzi. Ez a garancia csak az első végfelhasználó vásárlóra érvényes, és csak akkor, ha a terméket olyan országban használják, ahol a terméket értékesítik. Egyes gyárilag javított alkatrészek felhasználhatók a digitális rajztábla összeszerelésekor.

A GARANCIA NEM ÉRVÉNYES AZ ALÁBBIAKRA

1. Nem Észak–Amerikában vagy Európában értékesített vagy használt termékre, kivéve, ha a terméket kifejezetten az adott országban való értékesítésre jelölték meg.
2. Olyan termékre, amelyen a sorozatszámot megrongálták, módosították vagy eltávolították.
3. Többek között az alábbiak által okozott sérülés, elhasználódás vagy meghibásodás:
 - Baleset, nem rendeltetésszerű használat, rongálás, gondatlanság, tűz, víz, villámlás vagy más természeti csapás, engedély nélküli termékmódosítás, vagy a termékhez mellékelte utasítások követésének elmulasztása.
 - Nem ajánlott íróeszközök, többek között golyóstollak, grafitceruzák, töltőtollak vagy szárazon nem letörölhető filctollak alkalmazása.

- Jóvá nem hagyott tisztítószeres vagy oldószerek alkalmazása.
 - Javítás vagy javítási kísérlet olyan személy által, akit a PolyVision erre nem hatalmazott fel.
 - Szállítás közbeni sérülések.
 - A termék eltávolítása vagy telepítése.
 - Bármilyen más ok, amely nem kapcsolatos a termékhibával.
4. A termékkel együtt használt kartonok, hordtáskák, tollak, külső szekrények, állványok vagy bármilyen más tartozék.
 5. Eltávolítási, illetve szerelési díjak.
 6. Szállítási díjak a gyárunkba/ból vagy egy meghatalmazott javítási létesítménybe/ből.

GARANCIÁLIS JAVÍTÁS KEZDEMÉNYEZÉSE

Ha ezzel a termékkel bármilyen problémát észlel, forduljon a helyi forgalmazóhoz vagy a PolyVision terméktámogatáshoz (800.620.7659 az USA-ban, vagy +32 (0)89 32 31 30 Európában) a probléma megoldása érdekében. Ha a termékről megállapítható, hogy meghibásodott, juttassa vissza a terméket a vásárlás eredeti helyére. Ha arra kéri, hogy a terméket közvetlenül a PolyVision-hoz juttassa vissza, akkor a PolyVision-tól visszaküldési engedélyszámot (Return Materials Authorization, RMA) kell kérnie. Minden PolyVision-hoz visszajuttatott terméknek rendelkeznie kell egy RMA-számmal a visszaküldés okától függetlenül. Az RMA-számot jól látható módon kell feltüntetni a szállítási csomagolás külsején; az RMA-szám nélküli egységeket vissza fogják küldeni a feladónak.

KÁRIGÉNYEK KORLÁTOZÁSA ÉS BELEÉRTETT GARANCIA

A POLYVISION GARANTÁLJA, HOGY A GARANCIA IDŐTARTAMA ALATT A TERMÉK ALAPJÁBAN VÉVE ÜZEMKÉPES MARAD A POLYVISION DOKUMENTÁCIÓJÁBAN LEÍRTAKNAK ÉS A KÖZÖLT SPECIFIKÁCIÓKNAK MEGFELELŐEN, FELTÉVE, HOGY A TERMÉKET A POLYVISION FELHASZNÁLÓI UTASÍTÁSAINAK MEGFELELŐEN HASZNÁLJÁK. A POLYVISION EGYEDÜLI ÉS KIZÁRÓLAGOS FELELŐSSÉGE, ÉS AZ ÖN EGYEDÜLI JOGORVOSLATA A JELEN GARANCIA MEGSÉRTÉSE ESETÉN AZ, HOGYHA A SÉRELMET BEJELENTI A POLYVISION-NAK ÍRÁSBAN A KÉTÉVES GARANCIÁLIS IDŐSZAKON BELÜL, A POLYVISION KORRIGÁLNI FOGJA A MEG NEM FELELŐSÉGET A SZOFTVER VAGY A DOKUMENTÁCIÓ KIJAVÍTÁSÁVAL (HA EZ LEHETSÉGES); A TERMÉK KICSERÉLÉSÉVEL, ILLETVE, HA A POLYVISION ÚGY DÖNT, HOGY A JAVÍTÁS VAGY CSERE NEM MEGVALÓSÍTHATÓ, VISSZATÉRÍTI A TERMÉKÉRT TÉNYLEGESEN KIFIZETETT ÖSSZEGET. SEMMILYEN MÁS JOGORVOSLAT NEM ÁLL AZ ÖN RENDELKEZÉSÉRE. AZ ITT KIFEJEZETTEN LEÍRTAK KIVÉTELÉVEL A POLYVISION SEMMILYEN MÁS, KIFEJEZETT VAGY BELEÉRTETT GARANCIÁT

SEM NYÚJT. A POLYVISION KIZÁR MINDEN, AZ ELADHATÓSÁGRA VAGY ADOTT CÉLRA VALÓ ALKALMASSÁGRA VONATKOZÓ BELEÉRTETT GARANCIÁT. A POLYVISIONNAK SEMMILYEN FELELŐSSÉGE SINCS A FENT LEÍRT KÖTELEZETTSÉGEKEN KÍVÜL. SEMMILYEN ESETBEN SEM FELELŐS A POLYVISION SEMMILYEN KÖZVETETT KÁRÉRT, AKÁR ALKALOMSZERŰ, KÖVETEMÉNYES VAGY EGYÉB (KIFEJEZETTEN IDEÉRTVE AZ ELMARADT HASZNOT ÉS AZ ADATVESZTÉST), VAGY BÁRMILYEN MÁS KÁRÉRT AZON AZ ÖSSZESEN TÚL, AMIT ÖN FIZETETT A POLYVISIONNAK EZEN EGYZEMÉNY VAGY KAPCSOLÓDÓ MEGÁLLAPODÁSOK SZERINT, MELY KÁROK A HARDVER HASZNÁLATÁBÓL EREDNEK, FÜGGETLENÜL ATTÓL, HOGY A POLYVISIONNAK TUDOMÁSA VOLT-E AZ ILYEN KÁR FELLÉPTÉNEK LEHETŐSÉGÉRŐL, ÉS FÜGGETLENÜL A KÁR OKÁTÓL, A GONDATLANSÁGOT IS BELEÉRTVE. EGYES ÁLLAMOK VAGY ORSZÁGOK KORLÁTOZZÁK A BIZONYOS GARANCIÁK KIZÁRÁSÁRA VONATKOZÓ JOGOT, EZÉRT A FENTI KIZÁRÁSOK ESETLEG NEM VONATKOZNAK ÖNRE.

AZ ÁLLAMI TÖRVÉNYEK BEFOLYÁSA A GARANCIÁRA

Az USA-ban ez a garancia specifikus jogokat biztosít Önnek, de ezeken kívül más jogai is lehetnek, amelyek államról államra változnak. A PolyVision Corporation termékeire vonatkozó garancia összhangban van a PolyVision Corporation érvényes korlátozott garanciájának feltételeivel. A rendszerkonfiguráció befolyásolja a termék teljesítményét. A szoftver, alkalmazás, vásárló adatai és a termék kezelőszervei számos rendszerrel kompatibilisek. A termék egy adott célra vagy alkalmazásra való alkalmasságát a vásárlónak kell eldöntenie, és ezt a PolyVision Corporation nem garantálja.

1. függelék: ěno Bluetooth szinkronizálási opciók

Minden Bluetooth eszköz szinkronizálva kell legyen az eszközt használó számítógéppel, ugyanúgy, ahogy a Bluetooth fejhallgató működés előtt szinkronizálva kell legyen a mobiltelefonnal.

Az ěno digitális ceruza mindig szinkronizálva kell legyen egy számítógéppel. A szinkronizálást csak egyszer kell végrehajtani, és még az ěno digitális ceruza elemének cseréje sem szünteti meg a digitális ceruza és a számítógép szinkronizálását.

Ez a függelék az alternatív Bluetooth szinkronizálási megoldásokat tárgyalja: :

- szinkronizálás a PolyVision illesztőprogrammal
- szinkronizálás Windows, Linux vagy Apple beépített Bluetooth funkcióval
- szinkronizálás a számítógépen lévő harmadik fél Bluetooth funkcióval

Az ěno szinkronizálása a PolyVision illesztőprogram használatával

A számítógépre telepített PolyVision illesztőprogram automatikusan szinkronizálja a számítógépet a digitális ceruzával, ha a PolyVision Bluetooth adaptert vagy a beépített Windows, Linux vagy Apple Bluetooth funkciót használja.

Az ěno digitális ceruza és a számítógép szinkronizálása a PolyVision illesztőprogram használatával:

1. Kapcsolja be a számítógépet.
2. Dugja be a PolyVision Bluetooth adaptert szabad USB portba. Üzenet jelenik meg, amikor megtörtént az eszköz-illesztőprogramok telepítése.
3. Kapcsolja be az ěno digitális ceruzát a kupak levételével.
4. A számítógépen kattintson a rendszertálcán (Windows, Linux) vagy a rendszermenüben (Macintosh) megjelenő PolyVision ikonra.

5. A menüben válassza a „PolyVision illesztőprogram konfigurálása” pontot.
6. Kattintson a „Hardver” fülre.
7. Kattintson a „Digitális ceruza szinkronizálása” pontra. A szinkronizálás automatikusan végbemegy a legtöbb számítógépen. Ha 10.4 operációs rendszerrel ellátott Macintosh számítógépe van, kövesse a képernyőn látható utasításokat.
8. ismételje meg ezeket a lépéseket, ha több ěno digitális ceruzát kíván ezzel a számítógéppel szinkronizálni.

Tartsa szem előtt, hogy egy számítógéppel három digitális ceruza szinkronizálható, de egy digitális ceruza egyszerre csak egy számítógéppel lehet szinkronizálva.

Az ěno szinkronizálása a beépített Windows, Linux vagy Apple Bluetooth funkcióval

Ha a számítógépen van beépített Windows, Linux vagy Apple Bluetooth funkció és úgy dönt, hogy nem használja a PolyVision illesztőprogramot a digitális ceruza automatikus szinkronizálására, a digitális ceruza szinkronizálását végrehajthatja bármely más Bluetooth eszközhöz hasonlóan.

Az ěno digitális ceruza szinkronizálása a számítógép beépített Windows, Linux vagy Apple Bluetooth funkciójával:

1. Kapcsolja be a számítógépet.
2. Kapcsolja be az ěno digitális ceruzát a kupak levételével.
3. A számítógépen navigáljon a Vezérlőpulthoz. Például Windows-ban kattintson a „Start” gombra, majd válassza a „Vezérlőpult” tételt.
4. Kattintson a Bluetooth eszközök ikonra.



5. Válassza az „Eszközök” fület, majd kattintson a „Hozzáadás” gombra. Ez elindítja a „Add Bluetooth Device (Bluetooth eszköz hozzáadása) Varázsló”-t.
6. Kattintson arra a mezőre, amely szerint „My device is set up and is ready to be found” (Az eszköz készen áll és megtalálható), majd kattintson a „Tovább”-ra.
7. Látni fogja a az összes Bluetooth eszköz listáját. Kattintson a társított Bluetooth cím előtti, „ADP-301” néven felsorolt tételre.
8. Adja meg az átadókódot (passcode), amely „0109”.
9. Ismételje meg ezeket a lépéseket, ha több ěno digitális ceruzát kíván ezzel a számítógéppel szinkronizálni.

Tartsa szem előtt, hogy egy számítógéppel több digitális ceruza szinkronizálható, de egy digitális ceruza egyszerre csak egy számítógéppel lehet szinkronizálva.

Az ěno szinkronizálása harmadik fél Bluetooth funkcióval

A számítógépen lévő harmadik fél Bluetooth megoldás használata az ěno digitális ceruza szinkronizálására:

1. Indítsa el a harmadik fél Bluetooth funkcióval kapott szoftvert. Ez elindítható az alábbiakról:
 - A Vezérlőpult
 - A start menü/programok menü egyik opciója.
 - Bluetooth ikon a tálcán vagy a rendszermenüsávon.



2. Kapcsolja be az ěno digitális ceruzát a kupak levételével.
3. Keresse meg, és indítsa el a szinkronizálási mechanizmust, pl. az alábbiak egyikéhez hasonlóan:
 - Eszköz hozzáadása
 - Eszköz szinkronizálása

- Eszköz keresése.

A digitális ceruza „ADP-301” néven van felsorolva, és csak rövid ideig látható a kupak eltávolítása után. Ha nem látja a digitális ceruzát, tegye vissza a kupakot, várjon 2 másodpercig, majd vegye le újra a kupakot. Hat másodperc múlva a digitális ceruza látható a számítógépen.

4. Kövesse a harmadik fél Bluetooth szoftvertől kapott utasításokat. Az általános eljárás az alábbi:
 - Keressen Bluetooth eszközöket, majd válassza ki a „ADP-301 digitális ceruza” tételt.
 - Szinkronizálja az ADP-301 digitális ceruzát. Ha megkívánt, a digitális ceruza a 0109 PIN-kódot vagy átadókulcsot (passkey) használja.
 - Miután megadta a PIN-kódot, a digitális ceruzának szinkronizálnia kell a számítógéppel.

Annak meghatározására, hogy a szinkronizálás sikeres-e és van-e vezeték nélküli kommunikáció a számítógépre telepített PolyVision illesztőprogram és az ěno digitális ceruza között:

1. Kapcsolja be az ěno digitális ceruzát a kupak levételével.
2. A számítógépen kattintson a rendszertálcán (Windows, Linux) vagy a rendszermenüben (Macintosh) megjelenő PolyVision ikonra.
3. A menüben válassza a „PolyVision illesztőprogram konfigurálása” pontot.
4. Kattintson a „Hardver” fülre. A digitális ceruza fel kell legyen sorolva hardvereszközként.

Tárgymutató

- A**
alkatrészek cseréje 40
- B**
beállítási opciók 28
Beállítási pontok 28
beállítási pontosság 36
billentyűzet 16
Bluetooth
 ID szám 50
Bluetooth eszköz ID 8
Bluetooth szinkronizálási opciók 47
- C**
COM portok 25
- D**
digitális ceruza
 elemcsere 40
 Jelzőfény-állapotjelzők 6
Digitális ceruza eltávolítása. 30
digitális ceruza hegyének cseréje 40
Digitális ceruza szinkronizálása 30
- E**
elem behelyezése
 digitális ceruza 5
Elem fogytán figyelmeztetés 23
elem fogytán figyelmeztetések 40
elemcsere 40
Elmentett képméret
 27
- Ēno**
 használatmegkezdési ellenőrzőlista
 13
 írás és kitörlés 16
 kezelőikonok 14
 kurzorvezérlés 15
 nyomtatás és elmentés 18
 opciók 1
 tintaszín 16
 több felhasználó 3
Ēno üzembe helyezés
 Bluetooth szinkronizálás 6
 Bluetooth szinkronizálás
 megszüntetése 8
 digitális ceruza eleme 5
 digitális ceruza tápfeszültség be/ki 6
Ērtesítések alaphelyzetbe állítása 23
- F**
Fájl mentése másként 27
felfedés 19
Felhasználó által definiált ikonok 30, 37
Felhasználói beállítások engedélyezése 24
Frissítések automatikus keresésének
 engedélyezése 23
Frissítések keresése 38
- H**
Hangjelzések 23
- I**
Ikonopciók 30
illesztőprogram
 frissítések 38
 menük és opciók 22
Indításkor COM portok keresése 25
Induló tollstílus 25
írás és kitörlés 16

J

- jelzőablak az Asztalon
 - engedélyezés vagy letiltás 24
- Jelzőablak engedélyezése az Asztalon 24
- Jelzőablak mérete az Asztalon 24
- Jelzőfény-állapotjelzők 6

K

- Képernyőn látható ikonsáv 37
- képernyőn megjelenő billentyűzet használata 16
- Kilépés a PolyVision illesztőprogramból 38
- kitörlés 16
- konfigurációs beállítások 24
- konfigurálási beállítások 22

L

- Linux
 - PolyVision illesztőprogram eltávolítása 39
 - PolyVision illesztőprogram telepítése 11
- Linux rendszerkövetelmények 10

M

- Mentés könyvtárba 27
- menüopciók 22
- műszaki támogatás 42

N

- nyomtatás
 - beállítások 26
- nyomtatás és elmentés 18
- Nyomtatás helye 26

O

- online regisztráció 4
- opciók 22, 28
 - fájl helye 27
 - fájl típusa 27
 - használt nyomtató 26

P

- PDF mentése fekvő tájolásban 28
 - Permanensen felszerelt vetítő 28
 - pillanatfelvétel
 - fájl helye 27
 - fájl neve 27
 - mentés 27
 - nyomtatás 26
 - pillanatfelvétel fájl neve 27
 - pillanatfelvétel keresése a számítógépen 27
 - Pillanatfelvétel-fájlnevek 28
 - Piros szín
 - konfigurációs beállítások 29
 - PolyVision illesztőprogram
 - állapot 34
 - eltávolítás 39
 - frissítések keresése 38
 - indítás 39
 - kilépés 38
 - rendszerkövetelmények 10
 - telepítés 11
 - PolyVision illesztőprogram eltávolítása
 - Linux 39
 - Macintosh 39
 - Windows 39
 - PolyVision illesztőprogram indítása 39
 - PolyVision vetítő
 - állapot 34
 - pótalkatrészek 40
- R
- Rajzolási beállítások 25
 - Rajzoló kurzor megváltoztatása balkezes személy számára 24
 - reflektorfény 18
 - ellipszissé húzás 19
 - eltávolítás 19
 - nagyítás vagy /kicsinyítés 19

- regisztrálás PolyVision-nal 4
- rendszerkövetelmények 10
- S
- Soros digitális rajztáblák keresése 30
- szoftver
 - menük 22
 - opciók 22
- T
- több PolyVision vetítő 34, 35
- több vetítő konfigurálása 34
- többérintéses opciók 15
- Toll lebegésének támogatása 15, 24
- Tollvonások (leütések) visszajátszása 29
- U
- Ubuntu 10
- V
- vetítésbeállítás
 - beállítási pontok száma 28
 - opciók 28
- vetítési mód
 - konfigurációs beállítások 28
- vetítő kezelőikonok 33, 35
- Vetítővezérlés alkalmazás
 - ikonok 38
 - telepítése 12
 - vetítőport konfigurálása 33
- W
- Windows beépített Bluetooth 48